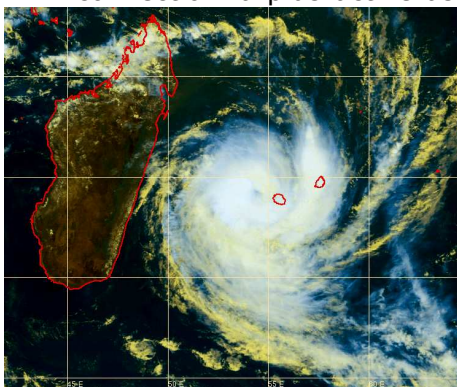


Actualité du mois

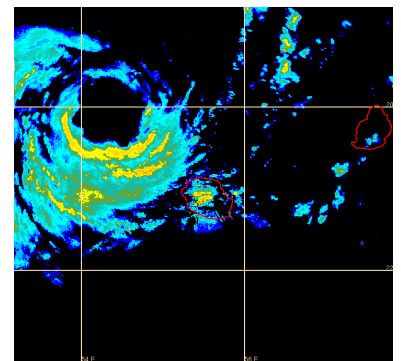
Issu d'un minimum dépressionnaire apparu le 27 décembre 2012 à proximité de Diego-Garcia, le futur "Dumile" s'est décalé en direction de l'ouest-sud-ouest jusqu'au changement d'année, tout en connaissant un début de vie très laborieux. Contrarié par un environnement météorologique peu favorable, avec une contrainte cisailée persistante, il peine à s'organiser et à se développer. Il est également pénalisé par une structure atypique, de type dépression de mousson, qui retarde et ralentit son évolution. La dépression n°05 se déplace lentement les 30 et 31 dans le secteur est, puis sud, des îlots d'Agalega, qui demeurent plus de 48h durant sous la zone de convection la plus active associée au système et sont copieusement arrosés (plus de 400 mm de précipitations recueillis).



En début de journée du 1^{er} janvier 2013, le météore change de trajectoire et pique comme prévu sud à sud-sud-ouest, tout en accélérant son déplacement. Le stade de **tempête tropicale modérée** est atteint au même moment. "Dumile" se rapproche désormais directement de La Réunion, qui est en **pré-alerte** depuis la veille (31 décembre à 13h locales). L'intensification du météore demeure poussive jusqu'au matin du 2 janvier, moment où l'alerte orange est déclenchée (10h locales). Le centre du météore est alors situé à 630 km au nord du département et a franchement accéléré sa course depuis quelques heures,

plongeant temporairement à plus de 30 km/h vers le sud. Les conditions environnementales sont désormais très favorables, avec une très bonne divergence d'altitude et un cisaillement vertical de vent devenu faible.

"Dumile" peut s'intensifier de manière plus affirmée, mais sans excès. De sorte que c'est finalement au stade minimal de **cyclone tropical** que le phénomène transite à l'ouest de La Réunion (passage au plus près en début d'après-midi du 3 janvier, à quelque 100 km au large de la côte ouest). **L'alerte rouge** est entrée en vigueur à 10 h locales (mais annoncée à 5h15), alors que le centre de "Dumile" se situait à moins de 130 km au nord-ouest du département.



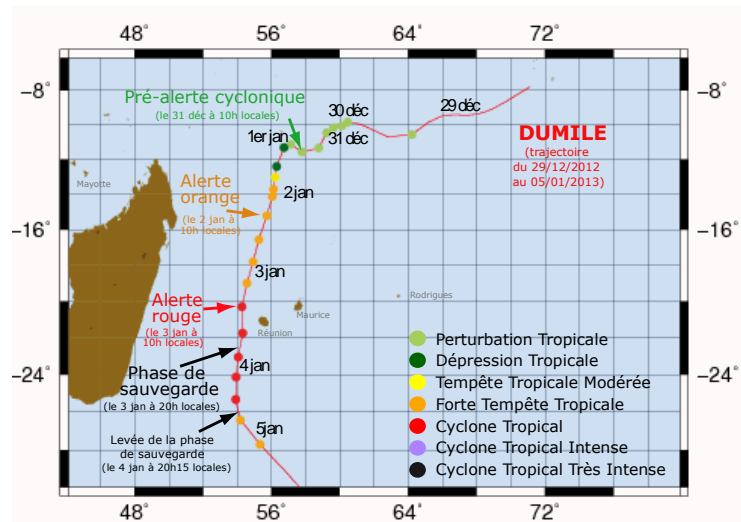
L'île n'est qu'effleurée par le cœur le plus actif associé au météore et échappe donc aux conditions les plus dégradées. Le vent de nord souffle malgré tout en tempête sur la côte ouest et sur le secteur des Plaines. De fortes pluies s'abattent dans les Hauts, les Hauts sous le vent étant paradoxalement les plus arrosés.

Filant toujours à 20-25 km/h, "Dumile" s'éloigne assez rapidement et les conditions s'améliorent sur l'île dès le début de nuit du 3 janvier.

L'alerte rouge est levée à 20h locales (le centre de "Dumile" se trouve alors à 210 km au sud-ouest des côtes réunionnaises) et laisse place à la **phase de sauvegarde**.

Phénomène dont la trajectoire a été très bien prévu par les modèles numériques, "Dumile" a apporté un épisode de temps très perturbé sur La Réunion, plutôt bienvenu d'ailleurs pour reconstituer les ressources en eau très entamées par plusieurs années de sécheresse, mais ne restera pas comme un des cyclones mémorables ayant affecté l'île.

Cyclone Tropical DUMILE (2 et 3 janvier 2013)



Actualité du mois

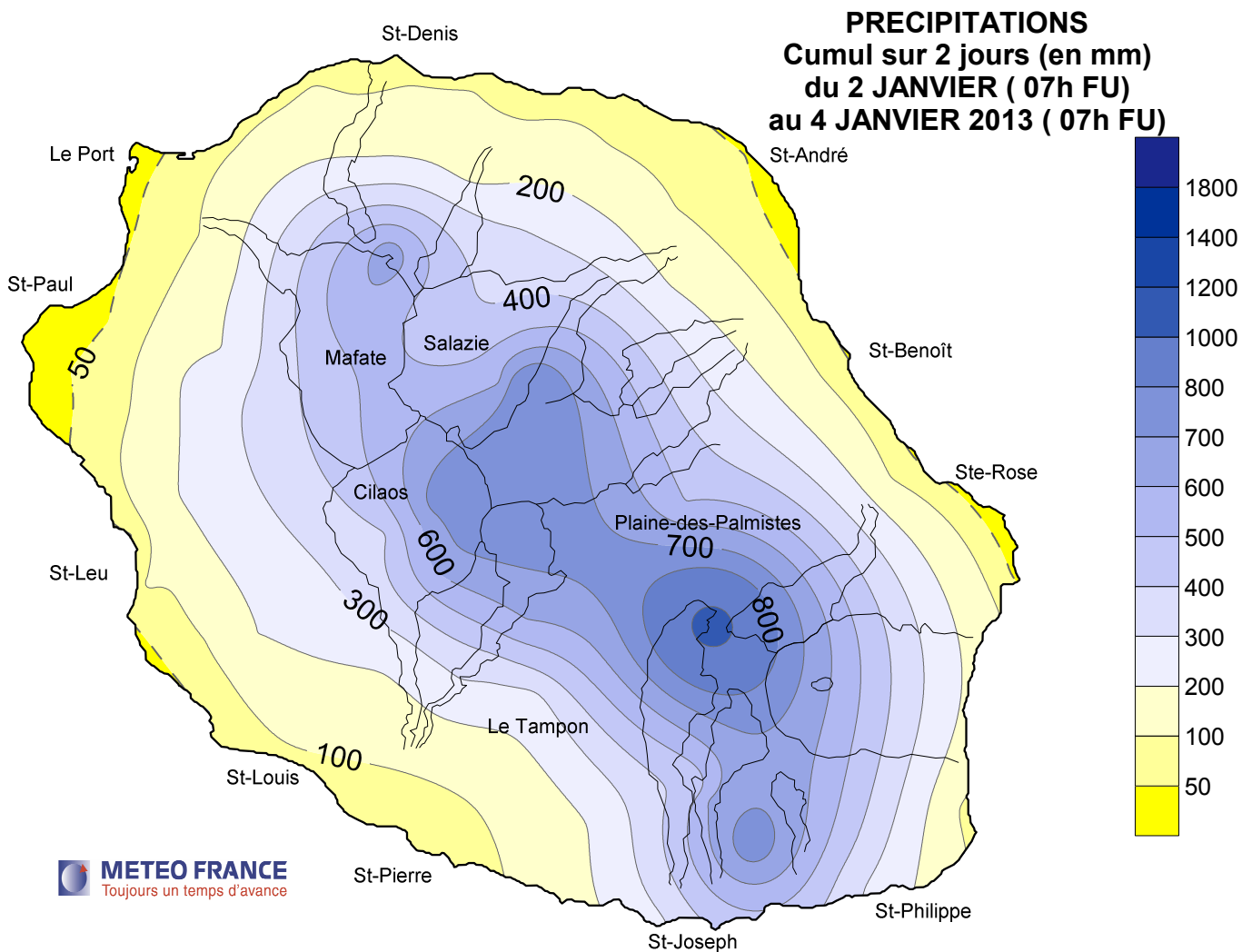
Conséquences météorologiques du passage de DUMILE à proximité de La Réunion

Les Pluies

Sur 2 jours climatologiques (du 2 janvier à 7h au 4 janvier à 7 h), le cumul maximal a été enregistré dans la région du Volcan par le pluviographe du Cratère Commerson (à 2310 m d'altitude): **1102 mm**.

Les autres valeurs les plus élevées se situent dans le cirque de Salazie (**793 mm** à Hell-Bourg), sur les Hauts de St-Joseph (774 mm à la Crête), sur le cirque de Cilaos (758 mm à Cilaos et 658 mm à Mare Sèche) et à la Plaine des Chicots (656 mm).

Sur 48 heures glissantes, les cumuls maxima s'élèvent à **1187 mm** à Commerson, **845 mm** à La Crête et à Hell-Bourg et **786 mm** à Cilaos.



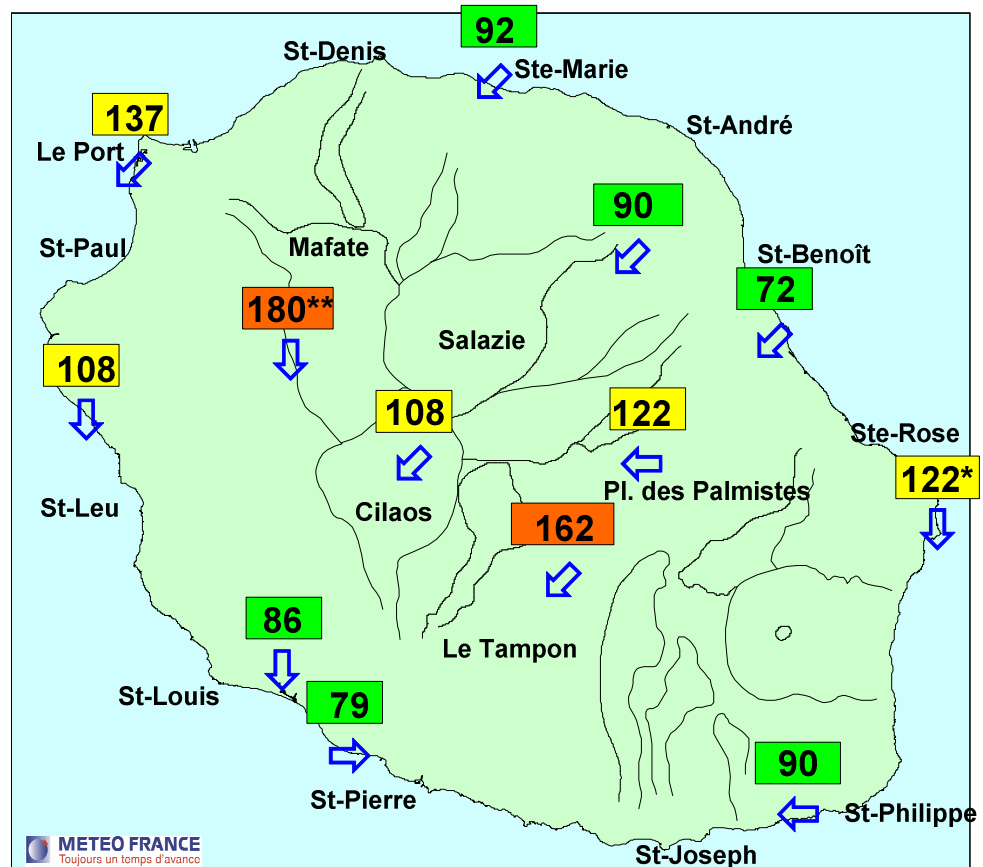
Actualité du mois

Conséquences météorologiques du passage de DUMILE à proximité de La Réunion (suite)

Le Vent

Avec le passage à l'ouest du phénomène cyclonique, c'est la région nord-ouest et les Hauts qui ont été confrontés aux rafales les plus fortes. La Réunion est cependant restée en marge des vents les plus violents qui se concentrent, en général, à proximité du mur de l'œil.

CYCLONE TROPICAL "DUMILE" Rafales maximales en km/h du 2 au 4 janvier 2013



** Le vent au **Piton Maïdo** (à 2195m d'altitude), est mesuré à une hauteur non standard (5 m) ; de plus, particulièrement exposé en bordure de rempart.

* **Gros Piton Ste-Rose** (181m d'altitude) est un point de mesure non représentatif de la zone pour le vent car situé sur un piton.

La Houle

La houle de nord-est générée par "Dumile" se renforce en fin de journée du mercredi 2 janvier et surtout la nuit suivante avec le rapprochement et l'intensification de "Dumile". Elle touche surtout les côtes nord-est, nord et nord-ouest.

Cette houle atteint son paroxysme en mi-journée du 3 janvier; elle vient alors du nord.

C'est à la Pointe du Gouffre que l'on enregistre les vagues les plus hautes: **11 m** de hauteur maximale entre 10 et 11h (**6,3m** de hauteur moyenne du tiers des vagues les plus hautes).

Avec l'évacuation rapide du cyclone vers le sud, la houle s'amortit en journée du 4 avant de faiblir nettement à partir du 5 janvier.